

Приказ N 461 от 26 ноября 2020 года

Об утверждении федеральных норм и правил в области промышленной безопасности
"Правила безопасности опасных производственных объектов, на которых используются
подъемные сооружения"

ПОДЪЕМ И ТРАНСПОРТИРОВКА ЛЮДЕЙ С ПРИМЕНЕНИЕМ ПОДЪЕМНЫХ СООРУЖЕНИЙ (ПС) РАЗРЕШЕНЫ В СЛЕДУЮЩИХ СЛУЧАЯХ:

- 1 В паспорте изделия присутствует разрешение на транспортировку людей
- 2 При монтаже, строительстве и возведении объектов, когда иные способы доставки рабочих в зону выполнения работ не могут быть применены
- 3 При монтаже и обслуживании отдельно стоящих буровых и иных установок нефтегазодобычи
- 4 На предприятиях и доках, выполняющих работы по возведению и ремонту корпусов судов
- 5 На нефтяных и газовых платформах, установленных в открытом море, для смены персонала при вахтовом методе обслуживания платформ:
 - а) при перемещении персонала для крепления и раскрепления контейнеров и грузов;
 - б) при проведении диагностирования и ремонта металлоконструкций ПС, когда применение других средств подмащивания невозможно;
 - в) при аварийной транспортировке людей, которые не в состоянии передвигаться самостоятельно.

Проекты производства работ на подъем и транспортировку людей с применением ПС должны быть согласованы территориальными органами Федеральной службой по экологическому, технологическому и атомному надзору, и отвечать требованиям промышленной безопасности.

Обязательные требования к ПС:

- А** иметь систему управления механизмами, обеспечивающую их плавный пуск и остановку;
- Б** иметь не менее чем двукратный запас по грузоподъемности по сравнению с суммой массы самой люльки (кабины), массы устройства, предназначенного для подвешивания люльки (кабины) и паспортной номинальной грузоподъемности люльки (кабины);
- В** обеспечивать скорость перемещения кабины по вертикали не более 20 м в минуту.
- Г** расстояние по высоте от пола до любого возможного препятствия: крыши, балки каркаса кабины, перекладины - должно быть не менее 2 м. В случае наличия перекрытия кабины оно должно исключить попадание внутрь любых случайно упавших предметов;
- Д** настил пола должен быть надежно закреплен на раме, иметь твердую исключаящую скольжение поверхность и выдерживать нагрузку не менее чем вдвое превышающую паспортную грузоподъемность люльки. Настил должен быть снабжен дренажными отверстиями для предотвращения скопления жидкости;
- Е** по внешнему краю основания должно быть образовано пространство, исключающее зажатие ног находящихся рядом людей при опускании кабины на землю;
- Ж** иметь жесткие перила ограждения высотой не менее 1100 мм по всему периметру пола люльки, исключающие случайное выскальзывание персонала при раскачивании люльки во время транспортировки. До высоты 0,5 м ограждение должно быть сплошным;
- З** двери не должны открываться наружу и должны иметь автоматический замок, который предотвращает их случайное открытие;
- И** подвешиваться на однорогий или двурогий крюк ПС с помощью кольца или колец, которые в рабочем положении должны быть неразъемными, допускается перемещение люльки (кабины) кранами с установленными на них спредерами;
- К** исключать возможность опрокидывания в случае, когда транспортируемый персонал занимает положение у одной из сторон люльки;
- З** иметь документ, подтверждающий соответствие требованиям статьи 7 Федерального закона N 116-ФЗ.

Для обеспечения безопасности стропы, используемые для подвеса люльки не должны использоваться для других целей и иметь в отдельной ветви стропа коэффициент запаса прочности каната (цепи) по разрывной нагрузке:

- для цепных стропов - не менее 8;
- для канатных стропов - не менее 10.
- для коушей (скоб, колец), служащих для подвешивания люльки на крюк - не менее 10.



Концы канатных стропов должны крепиться при помощи заплетенных коушей или коушей с зажимами.

Применение обжимных втулок и текстильных стропов не допускается.

Длина стропов должна быть установлена в соответствии с разработанными схемами строповки, указанными в ППР.

При необходимости проведения сварочных работ из люльки (кабины) должно быть обеспечено ее независимое заземление, или должны быть использованы способы изоляции люльки (кабины) от ПС.

ДЛЯ БЕЗОПАСНОГО ПЕРЕМЕЩЕНИЯ ЛЮДЕЙ В ЛЮЛЬКЕ (КАБИНЕ) ОБЯЗАТЕЛЬНО СЛЕДОВАТЬ СЛЕДУЮЩИМ ПРАВИЛАМ ЭКСПЛУАТАЦИИ:

Обязательные требования к ПС:

- А** запрещается использовать люльки при ветре, скорость которого превышает 10 м/с, плохой видимости (при дожде, снеге, тумане), обледенении, а также в любых других условиях, которые могут поставить под угрозу безопасность людей;
- Б** подъем и транспортировка должны производиться под непосредственным руководством инженерно-технического работника;
- В** в случае возникновения риска столкновения с другими объектами работа должна быть прекращена;
- Г** если возможны случайные движения (раскачивание, поворот) необходимо предотвращать их с помощью оттяжных канатов или других способов стабилизации;
- Д** все несущие элементы должны быть проверены перед каждым использованием;
- Е** если люльку (кабину) необходимо перемещать через люки или проемы, должны быть разработаны дополнительные меры безопасности, предотвращающие запутывание стропов и канатов, а также снижающие риск зажатия и ударов;
- Ж** крановщик (оператор) должен видеть люльку (кабину) с людьми во время всей операции транспортировки, а также зоны начала подъема и опускания люльки (кабины). При перемещении запрещается выполнять совмещение движений крана и иметь постоянную двустороннюю радио - или телефонную связь с людьми в люльке;
- З** зоны начала подъема и опускания люльки (кабины) должны быть свободны от любых посторонних предметов;
- И** допускается использовать только автоматические спредеры с блокировкой раскрытия поворотных замков
- К** после захвата люльки (кабины) спредером страховочные цепи люльки (кабины) должны быть закреплены крюками за скобы спредера;
- Л** люди, которых необходимо переместить, получили инструкции (под подпись) о том, где стоять, за что держаться, как пользоваться страховочными (удерживающими) привязями и как покинуть люльку (кабину);
- М** страховочные (удерживающие) привязи лиц, находящихся в люльке (кабине), должны быть постоянно закреплены за соответствующие точки крепления в люльке (кабине). Длина фала страховочного устройства должна быть такой, чтобы человек в любом случае оставался в пределах люльки (кабины);
- О** запрещается вставать на поручни или ограждения и выполнять из такого положения какую-либо работу, а также использовать какие-либо подставки для увеличения зоны работы по высоте;
- П** инструменты и материалы должны быть надежно закреплены в люльке;
- Р** при использовании люльки над водным пространством она должна быть оснащена спасательными кругами, а персонал - спасательными жилетами;
- С** в случае использования люльки (кабины) при работах, предусматривающих возможность ее контакта с обслуживаемой поверхностью оборудования (сооружения), она должна быть оснащена устройствами для снижения динамических нагрузок при контакте с обслуживаемой поверхностью.

ПЕРИОДИЧЕСКАЯ ПРОВЕРКА ЛЮЛЕК, НАХОДЯЩИХСЯ В ЭКСПЛУАТАЦИИ:

Люльки (кабины), находящиеся в эксплуатации, должны подвергаться периодической проверке в соответствии с пунктами 244-247 настоящих ФНП, техническому обслуживанию и при необходимости ремонту, включая:

1

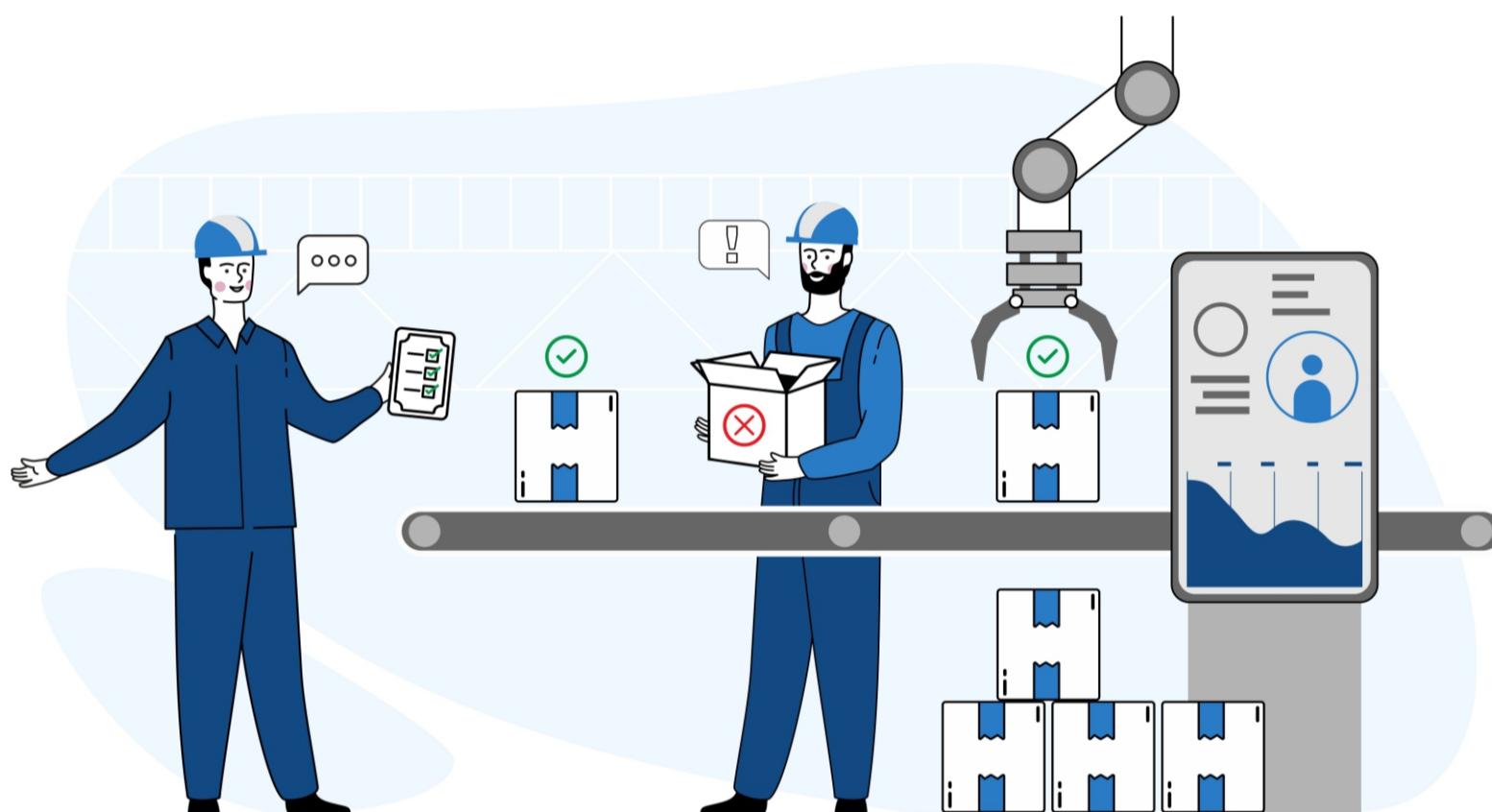
ежесменный осмотр

2

плановую проверку состояния (не реже 1 раза в месяц)

3

внеплановую проверку состояния (если люлька (кабина) находилась на консервации и не эксплуатировалась сроком более 6 месяцев)



Все проверки проводятся под руководством инженерно-технического работника, ответственного за содержание ПС в работоспособном состоянии, и включают в себя:

- осмотр металлоконструкций и точек крепления предохранительных поясов и самоспасателей с высоты с целью выявления деформаций и трещин;
- проверку состояния стропов, используемых для подвеса в сборе с канат-оттяжками;
- проверку лакокрасочного покрытия и маркировки на табличке люльки.

При внеплановых проверках дополнительно должны проводиться грузовые испытания люльки (кабины) не реже одного раза в 6 месяцев.

Испытания включают подъем и удержание в течение 10 минут груза, расположенного на дне люльки, масса которого в два раза превышает грузоподъемность люльки.

При выявлении дефектов и повреждений, отклонений от проектной документации люльки (кабины) ее дальнейшая эксплуатация должна быть запрещена.

Результаты внеплановых проверок заносятся в паспорт люльки, а результаты плановых проверок и ежемесячных осмотров - в журнал осмотра.